



ETH-BASIC-NFC termostaatti

Asennus- ja käyttöohjeet

Tämä käsikirja kuvaa ETH-BASIC-NFC-termostaatin toiminnot ja tekniset tiedot. Nämä ohjeet auttavat käyttäjää ohjaamaan termostaattia ja sähköasentajaa asentamaan ja ohjelmoimaan termostaatin.

TEKNISET TIEDOT

Virtalähde: 230 V 50/60 Hz

Suurin kuorma: 16 A (resistiivinen)

Lämpötila-alue: +5°C...+40°C

Hystereesi: 0,5 °C

Lämpötilan pudotus: Ohjausjohto (PILOT WIRE)

230 V 50/60 Hz

IP-luokka: IP21

Väri: Valkoinen RAL9003

Anturit: NTC-lattia-anturi. Mukana yksi 10 kΩ NTC-kaapeli, pituus 3 m.

Hyväksynyt: CE

Älypuhelinsovelluksen vähimmäisvaatimukset:

Android 6.0 -puhelin NFC-liitännällä

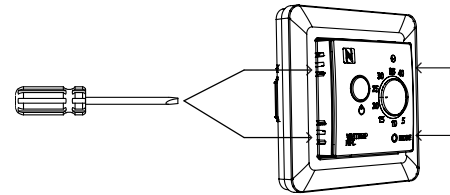
iPhone 7

ASENNUS

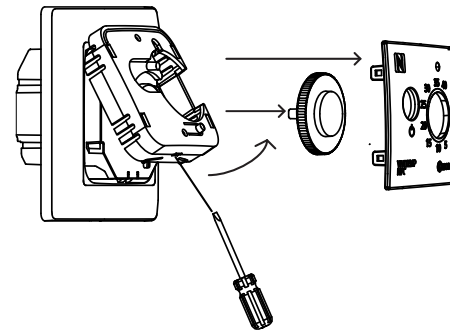
Asennuksen saa suorittaa pätevä sähköasentaja sähköasennus-

määräysten mukaisesti. Irrota termostaatin verkkovirta ennen asennusta. Termostaatin asennuksen aikana termostaatin virransyöttö on aina katkaistava tai eristettävä!

Aloita vapauttamalla etukansi varovasti painamalla 4 nappia, jotka sijaitsevat keskimmaisten tuuletusaukkojen takana. Irrota etukansi.



Irrota lämpötilan säätönuppi. Vapauta keskikansi painamalla keskimmaisen kannen alapuolella olevaa nappia. Kallista keskimmaista kantta ylöspäin sen vapauttamiseksi. Irrota kaulus.



Liitä johdot ruuviliittimiin.

PILOTTI: Ohjausjohto, jos käytössä

ANTURI: Lattialämpötila-anturi NTC-tyyppi (6,8, 10, 12, 15, 22, 33, 47 tai 100 kΩ)

N: Virtaliitäntä (nolla)

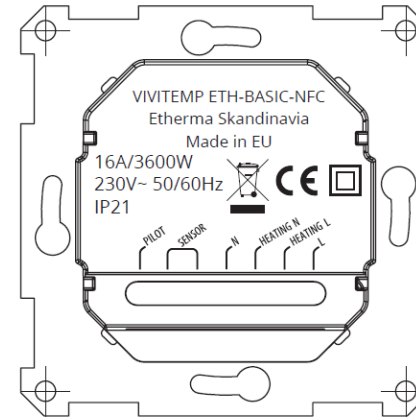
LÄMMITYS N: Lämmityskaapelin liitäntä (nolla)

LÄMMITYS L: Lämmityskaapelin liitäntä (Kuorma)

L: Virtaliitäntä (Vaihe)

Käytä ylimääräistä ruuviliittintä (mukana)

kytkääksesi lämmityskaapelin maadoitusjohdon syötön maajohtimeen.



Aseta termostaatti paikalleen ja kiinnitä se seinäasennusrasiaan 2-4 ruuvilla. Kokoa kaulus, keskikansi, lämpötilan säätönuppi ja etukansi päinvastaisessa järjestyksessä kuin purkaminen. Kiinnitä huomiota lämpötilan säätönupin oikeaan asentoon.

Tarkista, että kaikki osat ovat oikein paikoillaan ja tiukasti kiinni. Kiinnitä myös huomiota MODE-painikkeeseen ja tarkista, ettei se ole oletusarvoisesti painettuna.

ALOITUS

Kun termostaattiin on kytketty virta ensimmäisen kerran, kaikki parametrit ovat oletusasetuksissa. Muut mahdolliset asetusarvot ovat suluissa.

Lämmitystila Manuaalinen (Automaattinen)

Lattia-anturin tyyppi 10 kΩ (6,8, 12, 15, 22, 33, 47, 100 kΩ)

Alennuslämpötila 18 °C (5...40 °C)

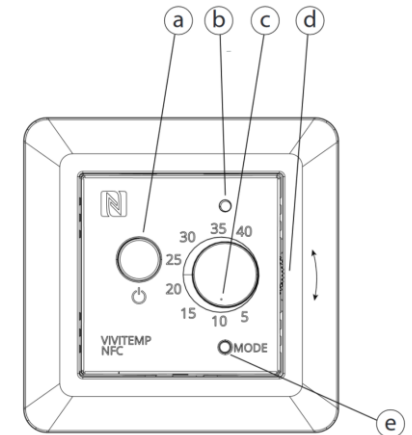
Mukautuva käynnistys (päällä)

Viikon aikataulu Vakio 21 °C lämpötila (vapaasti konfiguroitavissa älypuhelinsovelluksesta)

Huomautus: Puulattioita ei saa lämmittää yli 28°C.

1 Käyttöliittymän yleiskatsaus

Käyttöliittymä koostuu virtapainikkeesta (a), punavihreästä LED-merkkivalosta (b), lämpötilan säätönupin (d) ja tilan valintapainikkeesta (e).



Lämpötilan säätönupin merkki (c) osoittaa valittuun lämpötilaan.

2 LED-merkkivalo

LED ei pala – termostaatti on sammutettu.

Vihreä – manuaalinen tila, lämmitys pois päältä.

Punainen – manuaalinen tila, lämmitys päällä.

Vihreä ja lyhyt punainen vilkkuvat 5 sekunnin välein - automaattitila, lämmitys pois päältä.

Punainen ja lyhyt vihreä vilkkuvat 5 sekunnin välein - automaattitila, lämmitys päällä.

Punainen vilkkuu nopeasti – anturivirhe. Anturia ei ole kytketty tai oikosulku havaittu. Vihreä vilkkuu hitaasti 3 kertaa – NFC-tiedot vastaanotettu onnistuneesti.

Punainen vilkkuu hitaasti 3x – tila vaihtuu manuaaliseksi painamalla MODE-painiketta.

Punainen ja vihreä vilkkuvat hitaasti 3x – tila muutetaan automaattiseksi painamalla MODE-painiketta.

3 Termostaatin toiminta ja tilan valinta

Kytke termostaatti päälle tai pois päältä pitämällä virtapainiketta painettuna 1 sekunnin ajan.

Termostaatissa on 2 lämmitystilaa - manuaalinen ja automaattinen. Tilat voidaan vaihtaa pitämällä MODE-painiketta painettuna 1 sekunnin ajan.

Manuaalisessa tilassa termostaatti toimii kuin tavallinen nuppitermostaatti. Lattian lämpötilaa säädetään lämpötilan säätönupin mukaan.

Automaattinen tila säätelee lattian lämpötilaa viikon aikataulun mukaan. Aikataulu voidaan määrittää vain älypuhelinsovelluksesta (katso seuraava luku). Oletusarvoisesti viikko-ohjelma on määritetty vakioksi 21 °C:n asetusarvoon. Automaattitilassa on mahdollista käyttää mukautuvaa käynnistysominaisuutta.

Jos pilottijohdon sisäänmenoon syötetään täysijaksoinen verkkojännite, termostaatti säätää lämpötilaa alennetun lämpötila-asetuksen mukaan. Pudotuslämpötila on oletuksena 18 °C ja se voidaan määrittää vain älypuhelinsovelluksesta.

Jos verkkojännite katkaistaan pilottitulosta, termostaatti säätää lämpötilaa lämpötilan säätönupin mukaan. HUOM! Ohjauslangan tulolla ei ole vaikutusta automaattitilassa.

4 Älypuhelinsovellus

Älypuhelinsovelluksella voit ohjata termostaattia NFC (Near Field Communication) -liitännän kautta. Kaikki termostaatin asetukset voidaan määrittää sovelluksen kautta.

Jos kyseessä on Android-puhelin, lataa ja asenna viitesovellus seuraavasta QR-koodilinkistä:



"Tuntemattomat lähteet" on otettava käyttöön puhelimen suojausasetuksissa, jotta tämä sovellus voidaan asentaa.

Ota yhteyttä Ethermaan saadaksesi pääsyn iPhoneen viitesovellukseen.

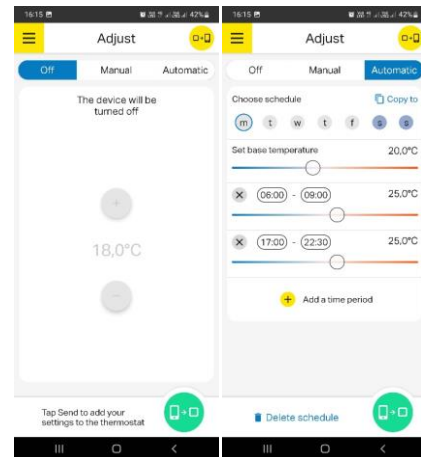
Lue konfiguraatio termostaatista

Joka kerta kun sovellus käynnistetään, näkyviin tulee "luku"-näyttö, joka pyytää sijoittamaan puhelimesi termostaatin lähelle. Siirrä puhelin termostaatin etukannen lähelle (0...3 cm) ja odota, kunnes sovellus näyttää onnistumis- (tai epäonnistumis) -viestin. Jos lukutoiminto onnistui, näyttöön tulee päänäkömä ja puhelin voidaan siirtää pois termostaatista. Tarvittaessa asetukset voidaan lukea uudelleen termostaatista napauttamalla keltaista painiketta (termostaatti -> puhelin) näytön oikeassa yläkulmassa:



Päänäkömä ja lämmitystavan valinta

Päänäkömässä on mahdollista valita lämmitysmuoto (manuaalinen, automaattinen) tai kytkeä termostaatti pois päältä.



Viikon aikataulu

Kun automaattitila on valittuna, viikkoaikataulu voidaan määrittää. Kunkin viikonpäivän aikataulua voi tarkastella ja muokata napauttamalla pyöreitä viikonpäiväpainikkeita. Napauttamalla "Lisää aikajakso" on mahdollista lisätä enintään 3 aikajaksoa eri asetuspisteillä ja kestoilla yhtä päivää kohti. Peruslämpötila-arvo määrittää lämpötilan asetusarvon näiden jaksosten välillä.

Viikonpäiväpainike muuttaa värisävyä, jos päivän aikataulu poikkeaa muista päivistä. Päivillä, joilla on samat aikataulusetukset, on sama värisävy.

Voit kopioida aikataulun muille arkipäiville napauttamalla "Kopioi kohteeseen" ja valitsemalla viikonpäivät, joille haluat kopioida valitun päivän aikataulun.

Viikkoaikataulu voidaan nollata napauttamalla "Poista aikataulu" päänäkömän vasemmassa alakulmassa.

Lisäasetukset

Lisäasetuksiin pääsee sivuvalikosta napauttamalla "burger"-kuvaketta. Voit valita anturin tyylin, mukautuvan käynnistykseen (päällä/pois) ja pudotuslämpötilan arvon.

Jos adaptiivinen käynnistys on käytössä, lämmitys automaattitilassa kytketään päälle etukäteen ennen jokaista positiivista asetusarvon muutosta (eli vaihdettaessa matalan lämpötilan jaksosta korkeamman lämpötilan jaksoon). Aikataulussa määritetty lämpötilan asetusarvo saavutetaan suunnilleen samaan aikaan kuin määritetty. Jos mukautuva käynnistys kytketään pois päältä, termostaatti yksinkertaisesti muuttaa asetusarvoa aikataulun mukaan eikä lämmitystä kytketä päälle etukäteen.

Tuo/vie asetukset

On mahdollista tuoda tai viedä asetuksiasi puhelimen muistiin/muistista. Tämä on hyödyllistä käytettäessä uudelleen erilaisia viikkoaikataulumäärittäyksiä.

Kieli voidaan valita sivuvalikosta. iPhone-sovelluksessa kieli valitaan automaattisesti.

Kirjoita uusi asetus termostaattiin napauttamalla vihreää painiketta (puhelin -> termostaatti) näytön oikeassa alakulmassa:



Näkyviin tulee näyttö, joka kehottaa siirtämään puhelimen lähelle termostaattia (kuten lukutoiminnon tapauksessa). Pidä puhelinta lähellä termostaatin etukantaa ja odota, kunnes näyttöön tulee viesti onnistumisesta tai epäonnistumisesta. Älä irrota puhelinta termostaatista ennen kuin tämä viesti tulee näkyviin.

Jos NFC-kirjoitus onnistuu ja termostaatti vastaanottaa oikeat asetukset, LED-merkkivalo vilkkuu vihreänä 3x.

Ajan synkronointi

Jokaisen NFC-kirjoitustoiminnon aikana termostaatin sisällä oleva kello synkronoidaan automaattisesti automaattisen tilan oikean toiminnan varmistamiseksi. Virtakatkon sattuessa kello toimii sisäänrakennetulla varakondensaattorilla ja on toiminnassa vähintään 48 tuntia. Huomaa, että termostaatti ei vaihda automaattisesti kesä- ja talviajan välillä.